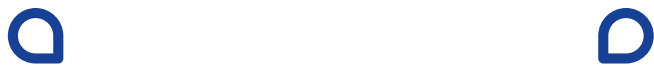


tam  
i z powrotem  
nad Olzą



tam  
i z powrotem  
nad Olzą



Cieszyn

[www.visitCieszyn.com](http://www.visitCieszyn.com)



**01** Parking położony u zbiegu alei Jana Łyska i ul. Adolfa *Bolko* Kantora to dobre miejsce, aby wyruszyć na spotkanie z nadolziańską przyrodą. W pobliżu znajduje się kompleks boisk sportowych (**1.1**) (otwarty w 2012 r.) oraz stadion *Pod Wałką*, któremu początek dał powstały tu pod koniec lat 20. XX w. plac sportowy – miejsce festynów i zabaw cieszyńniaków. Krótka ulica *Bolko* Kantora biegnie wzdłuż Młynówki Cieszyńskiej. Na jej prawym brzegu znajduje się piętrowy budynek, do którego przylega niewielka budowla stojąca dosłownie w korycie Młynówki. To dawny młyn, w którym w latach 1862–1920 funkcjonowała mała elektrownia wodna. Wody Młynówki napędzały również piłę (tartak – dziś jest to budynek mieszkalny) oraz wałkę – warsztat, w którym filcowano wełniane sukno. Za dawnym tartakiem działała niegdyś fabryka wódek i likierów, a później wytwórnia soków.

**02** Wzdłuż alei Łyska kierujemy się na północ i mijamy zalew kajakowy na tzw. kanale ulgi Młynówki oraz kemping *Olza* (**2.1**). Jesteśmy w parku *Pod Wałką* – rozległym kompleksie zieleni położonym nad Olzą i jej prawobrzeżnym dopływem Puńcówką. Park został zmodernizowany w latach 2010–2012 w ramach programu *Ogród dwóch brzegów*, realizowanym wspólnie przez Cieszyn i Czeski Cieszyn, współfinansowanym ze środków europejskich. W parku znajdziemy ścieżkę zdrowia i plac zabaw, alejki pieszo-rowerowe, a w sąsiedztwie obiekty rekreacyjno-sportowe. Nazwa parku nawiązuje do funkcjonującej dawniej w tym rejonie wspomnianej powyżej wałki. Na wysokości kempingu uwagę zwracają okazałych rozmiarów drzewa – pomniki przyrody: kasztanowiec pospolity (obwód pnia 399 cm) przy drodze dojazdowej do kempingu oraz rosnące po drugiej stronie alei Łyska lipa drobnolistna (398 cm) i lipa szerokolistna (380 cm) z charakterystycznymi naroślami na pniu. Za lipami rozciąga się intensywniej zagospodarowany fragment parku z placem zabaw i ścieżką zdrowia, ograniczony Puńcówką i zalesioną skarżą - rezerwatem przyrody *Lasek Miejski nad Puńcówką* (trasa **Tropem cieszyńnianki wiosennej**). Część parku pomiędzy aleją Łyska a Olzą ma charakter leśny, bardziej naturalistyczny, za wyjątkiem skweru wokół pomnika (**2.2**) upamiętniającego 24 członków ruchu oporu, straconych w tym miejscu 20 marca 1942 r.



1.

# tam i z powrotem nad Olzą



3.2

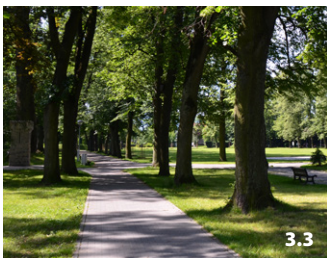
Drzewostan parkowy tworzą przede wszystkim: lipa drobnolistna (2.3), klon pospolity, grab pospolity, dąb szypułkowy, jesion wyniosły, buk pospolity; wśród tych rodzimych gatunków rośnie również dąb czerwony, pochodzący z Ameryki Północnej, o prawie gładkiej i szaro-popielatej korze młodych drzew. Pięknie czerwieniejące jesienią liście tego dębu zdobią awersy polskich monet. W runie rośnie szereg gatunków roślin typowych dla lasów liściastych, m.in. zawilec gajowy, ziarnopłon wiosenny, kokorycz pusta, kokoryczka wielokwiatowa, gajowiec żółty i wiele innych.

03 Przez kładkę pieszo-rowerową (3.1) (oddaną do użytku w 2012 r.) przechodzimy nad Olzą do Czeskiego Cieszyna. Olza (3.2) przyciąga sporą gromadkę ptaków związanych z wodami, które spędzają tu zimę (dokarmiane przez spacerowiczów) lub rezydują przez cały rok.



3.1

Najliczniejsze są kaczki krzyżówki, którym towarzyszą inne gatunki kaczek (w tym *uciekinierzy* z hodowli), łabędzie, czasem mewy śmieszki. Nad Olzą położony jest park im. Adama Sikory (3.3), nazwany na cześć społecznika i księgowego Towarzystwa Oszczędności i Zaliczek, który w 1909 r. za własne oszczędności zakupił 5 mórg ziemi nad Olzą i przekazał je Macierzy Szkolnej Księstwa Cieszyńskiego, aby urządzono tam ogródek jordanowski. Urządzenie parku ostatecznie zakończono w 1912 r., a we wrześniu 1914 r. było to miejsce ćwiczeń cieszyńskiego batalionu Legionów Polskich (pomnik upamiętniający poległych legionistów znajduje się przed cieszyńskim Zamkiem – trasa **Zielone śródmieście**). Wraz z parkiem *Pod Wałką* miejsce to gruntownie odnowiono w ramach programu *Ogród dwóch brzegów*. W drzewostanie parku dominuje lipa drobnolistna oraz kasztanowiec pospolity, a wśród drzew stoi wybudowana w 1913 r. miniatura Wieży Piastowskiej z cieszyńskiej Góry Zamkowej. Ozdobą niewielkiego stawu są lilie wodne, czyli pięknie kwitnące grzybienie w kilku odmianach. Stawek przyciąga m.in. różnobarwne ważki (3.4) oraz żaby.



3.3



3.4



3.5



3.6

Z ogródka parkowej restauracji można obserwować skrzydlatych mieszkańców parku – kosy (3.5), drożdzy śpiewaki, kwiczoły, szpaki, zięby, sikorki bogatki i modraszki oraz grzywacze, największe z rodzimych gołębi, związane z lasami, ale od 70. XX w. coraz częściej osiedlające się w miejskich parkach. Jak w wielu parkach i tu spotykamy gibkie i sprawne wiewiórki. Wbrew rozpowszechnionym mniemaniom wiewiórki zjadają nie tylko orzeszki i inny pokarm roślinny, ale również owady, ślimaki (3.6), jaja i pisklęta ptaków, zamieszkują nie tylko dziuple, ale gniazda większych ptaków lub budują własne, o kulistym kształcie.

04 Obok rozległego trawnika (4.1) dochodzimy do południowego krańca parku i przez kładkę przechodzimy przez Šadovský potok (4.2). Skracamy w lewo i ścieżką na wale dochodzimy do Olzy (4.3). Olza to rzeka szczególna dla Śląska Cieszyńskiego, dzieląca region na część polską i czeską, ale i łącząca jego mieszkańców. W swego rodzaju hymnie Śląska Cieszyńskiego, Jan Kubisz (1848-1929) przyrównał Olzę do... Jordanu, a pierwsze wersy tej pieśni zna na pamięć chyba każdy cieszyńskiak: *Płyniesz Olzo, po dolinie, płyniesz jak przed laty, takie same na twym brzegu kwitną wiosną kwiaty*. Olza powstaje po połączeniu kilku niewielkich górskich potoków wypływających z zachodnich stoków Gańczorki (909 m n.p.m.) oraz Tynioka (891 m n.p.m.) i Koczego Zamku (846 m n.p.m.), na wysokości ok. 840-880 m n.p.m. Po przepłynięciu 86,2 km Olza wpada do Odry w rejonie Bogumina (Czechy) i Gorzyc (sołectwo Olza). Tylko przez 16 km Olza płynie wyłącznie przez Polskę, natomiast na pozostałej długości jest rzeką graniczną lub płynie po terytorium Czech. To rzeka o charakterze górskim, jedynie w najniższym biegu ma charakter rzeki nizinnej; powierzchnia dorzecza wynosi 1118 km<sup>2</sup>.



4.1



4.2



4.3

2.

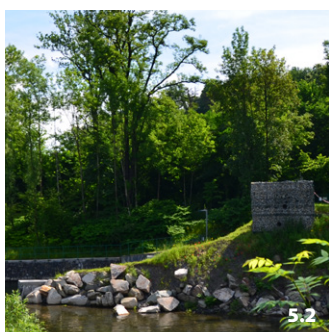
3.

tam  
i z powrotem  
nad Olzą

**05** Wędrujemy w górę rzeki szczytem wału (5.1). Wschodni brzeg Olzy porasta drzewostan parku *Pod Walką*. Na wysokości progu na Olzie na polskim brzegu widoczna jest częściowo ukryta w ziemi budowla - oddana do użytku w 2012 r. mała elektrownia wodna (5.2). Jej turbiny o mocy 0,56 MW napędza woda doprowadzana podziemnym rurociągiem o średnicy ponad 2 m i długości 510 m, z ujęcia położonego na dalszej trasie spaceru. Tuż przy wale, na wysokości kompleksu garaży, mijamy ciekawie zaaranżowany ogród (5.3) z oczkiem wodnym, kamiennymi ścieżkami i oryginalną roślinnością, należący do Povodí Odry - czeskiej instytucji zarządzającej m.in. dorzeczem Olzy.



5.1



5.2

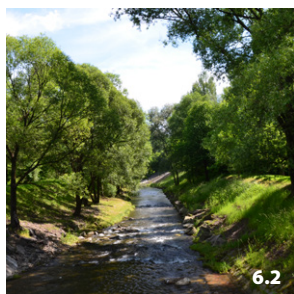


5.3

**06** Dochodzimy do ujścia niewielkiego dopływu Olzy, za którym koryto rzeki przedziela kolejny próg wodny (6.1). Ścieżka prowadzi wzdłuż Ropiczanki (Ropičanka) (6.2) mającej źródła na wysokości 850 m n.p.m. na północnych stokach Ropicy (Ropice, 1082 m n.p.m.) w Beskidzie Śląsko-Morawskim (Moravskoslezské Beskydy). Na szczycie tej góry znajduje się posąg pogańskiego boga Słowian Peruna, mający być symbolem zgody pomiędzy narodami: polskim, czeskim i słowackim.

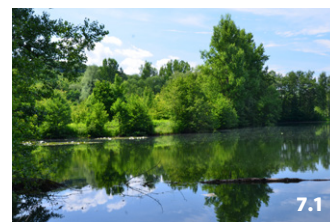


6.1

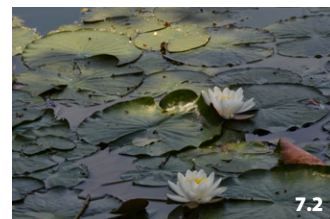


6.2

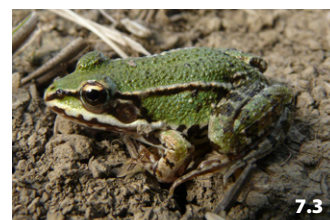
**07** Po przejściu mostu na Ropiczance kierujemy się ponownie w stronę Olzy, mijając położone w widłach obu cieków dwa stawy (7.1) (o powierzchni ok. 2 ha). Zbiorniki te powstały w połowie ubiegłego wieku, po regulacji Olzy w miejscu, które było często zalewane i podtapiane. Obecnie stawy są odwiedzane przede wszystkim przez miłośników wędkarstwa. Gdzieś tam w stawach rosną pięknie kwitnące grzybieńce (7.2), a przewrócone i częściowo zatopione w wodzie drzewa czynią z zatoczek niewielkie uroczyska. Na stawach wypatrzymy liczne krzyżówki, ale również płazy – zieloną żabę wodną (7.3) oraz żabę trawną, zaliczaną do tzw. żab brunatnych. Nad wodą uwijają się ważki, wśród nich m.in. gadziogłówka pospolita, leciucha pospolita, łunica czerwona czy łątka dzieweczka. Spotkamy tu również rośliny należące do gatunków sprowadzonych niegdyś do Europy z Azji. Rośliny te *uciekły* z parków i ogrodów, skolonizowały naturalne siedliska i wypierają gatunki rodzime. Do nich należy niecierpek gruczołowaty (Roylego) o dużych bordowych lub fioletowych kwiatach, mniejszy niecierpek drobnokwiatowy o kwiatach małych i żółtych oraz rosnący w gęstych skupieniach rdestowiec ostrokończysty, o łodygach przypominających pędy bambusa. Z Ameryki Północnej pochodzi obsypana drobnymi żółtymi kwiatami wysoka nawłoc kanadyjska, chętnie rosnąca na nieużytkach.



7.1



7.2



7.3

**08** Ścieżka wspina się na wał na wysokości progu na Olzie, a po drugiej stronie rzeki, przy kolejnym progu przecinającym koryto rzeki, widoczny jest kompleks śluz (8.1), którymi wody Olzy kierowane są do Młynówki Cieszyńskiej. To tzw. trzeci jaz (gwarowo: *trzecio gać*). Dziś patrząc na porośnięte gęstym drzewostanem wschodni brzeg Olzy, trudno sobie wyobrazić, że jeszcze początkiem XX w. było to miejsce wylawiania i składowania drewna, spławianego Olzą z beskidzkich lasów. Próg pozwa-



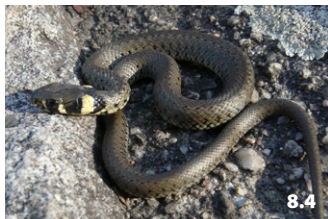
8.1



8.2

# tam i z powrotem nad Olzą

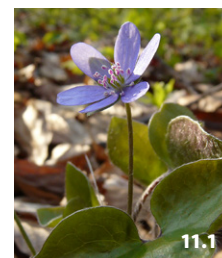
łał piętrzyć wody Olzy i kierować je Młynówką do centrum miasta, aby zaspokoić potrzeby rozwijającego się przemysłu. Prawy brzeg Olzy to dziś rezerwat przyrody *Lasek Miejski nad Olzą*, a nieco dalej w górę rzeki, na jej łuku – zespół przyrodniczo-krajobrazowy *Lasek Miejski w Błogocicach* (8.2). Zimą wśród bezlistnych drzew dostrzeżemy na stromym zboczu liczne odsłonięcia skał budujących skalne podłoże okolic Cieszyna. W tym okresie łatwo zauważyć, że korony wielu drzew porastają *krzaczki jemioli*, półpaszytniczej rośliny, która rosnąc masowo może doprowadzić do zamarcia swego żywiciela. Białe jagody jemioli chętnie zjadają ptaki, m.in. śpiewaki, ale także przylatujące do nas na zimę kolorowe jemioluszki. Na kolejnym łuku Olzy stroma skarpa wschodniego brzegu *odsuwa się* nieco od koryta rzeki, a na brzegu pojawia się kilka domków rekreacyjnych z ogródkami – od tego miejsca Olza przestaje być rzeką graniczną. Wzdłuż Olzy możemy obserwować szereg gatunków ptaków związanych z środowiskiem wodnym. Najlicniejsza jest oczywiście krzyżówka, regularnie pojawia się nieco podobna do kaczki nurogęś (tracz nurogęś) z haczykowato zagiętym dziobem, płochliwa czapla siwa oraz zimujące tu kormorany i łyski. Pięknie prezentuje się szmaragdowo upierzony zimorodek odżywiający się rybami, a na owady poluje nurkujący w wodach Olzy, potrafiący biegać po dnie rzeki pluszcz (8.3). Na brzegach często można spotkać zaskrońca (8.4), niejadawitego węża o ciemnym grzbiecie, z żółtymi plamami z tyłu głowy.



09 Dochodzimy do mostu drogowego na Olzie, który zastąpił położony nieco wcześniej most kratownicowy (1884 r.), wysadzony we wrześniu 1939 r. przez wycofujące się oddziały Wojska Polskiego. Idąc ostrożnie poboczem drogi łączącej Czeski Cieszyn z Trzyńcem, przekraczamy Olzę i po ok. 300 m skręcamy w lewo, w asfaltową drogę biegnącą u podnóża zalesionej skarpy. Nim jednak skierujemy się ku północy, warto rzucić okiem na położoną w dolinie Olzy hutę żelaza i stali w Trzyńcu, uruchomioną w 1839 r. przez Habsburgów. Wody Olzy zapewniały m.in. niezbędną energię i transporty drewna ze stoków Beskidzkiej gór Beskidu Śląskiego (po wschodniej stronie Olzy) i Beskidu Śląsko-Morawskiego, których panorama zamyka widok od południa (9.1).



10 Idziemy w dół rzeki Olzy starą drogą łączącą niegdyś Cieszyn z Trzyńcem, mając po prawej ręce wspaniałą drzewostan rezerwatu *Velké doły* (36,50 ha), utworzonego w 1990 r. dla ochrony lasu grądowego z licznymi gatunkami roślin objętych ochroną. Drzewostan tworzą przede wszystkim grab pospolity, lipa drobnolistna, lipa szerokolistna, klon polny i klon jawor, a mniej liczny jest dąb szypułkowy, jesion wyniosły i klon pospolity. W runie uwagę zwracają zwłaszcza gatunki kwitnące wiosną – zawilec gajowy, kokorycz pusta (10.1), przylaszcza pospolita, przytulia (marzanka) wonna oraz miejscami dominujący i wydzielający charakterystyczny zapach czosnek niedźwiedzi. Ozdobą rezerwatu są: lilia złotogłów (10.2), niewielki krzew wawrzynek wilczełyko, storczyk buławnik wielokwiatowy, a przede wszystkim cieszynianka wiosenna (10.3), której polska nazwa podkreśla szczególną więź tej rośliny z Cieszynem i Śląskiem Cieszyńskim – w Polsce najliczniej występuje właśnie w tym regionie. Cieszynianka zakwita jako jedna z pierwszych wiosennych roślin, przed ulistnieniem się drzew i rozwojem większości roślin runa. Początkiem marca (czasem już w drugiej połowie lutego) pojawiają się żółtozielone kwiatostany na bezlistnych łodyżkach. Ich zielonkawe płatki tworzą fałszywy okwiat, otaczając liczne drobne, żółte kwiaty. Dłoniastozłote liście pojawiają się później. Cieszynianka dość szybko przekwita i już w maju, czerwcu wytwarza owoce, a latem w gęstwinie innych roślin runa trudno czasem zauważyć jej kępy. Jest to roślina lasów grądowych i żyznych gleb wapiennych. Zgodnie z legendą nasiona tej rośliny miały przywędrować do Cieszyna w okresie wojny trzydziestoletniej, w woreczku z ziemią ojczystą, przyniesioną przez szwedzkiego żołnierza. Po śmierci wojska zakochana dziewczyna wysypała ziemię na mogiłę, na której wiosną zakwitły piękne kwiaty cieszynianki. Co ciekawe roślina ta nigdy nie występowała w Szwecji i w północnej Europie, a jej ojczyzną jest środkowa część naszego kontynentu. W Polsce cieszynianka osiąga północną granicę zasięgu, jest objęta ochroną i wpisana na czerwoną listę roślin i grzybów. W rezerwacie występują pospolite sarny (10.4) i zające, ale również czarna w pomarańczowe lub żółte plamy salamandra oraz borsuk, zwany dawniej jaźwcem. Mijamy niewielkie źródło z wodą nadającą się do picia (o czym informuje mała tabliczka) i dochodzimy do niewielkiej polanki, na której przed II wojną światową funkcjonowało przejście graniczne.



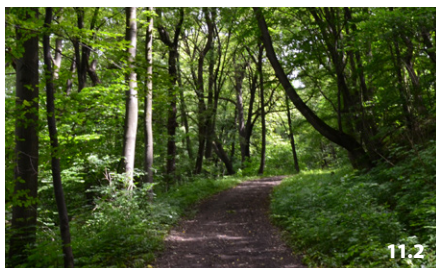
6.

7.

# tam i z powrotem nad Olzą

W tym miejscu kończy się rezerwat *Velke doly*. W prawo od drogi, którą idziemy, odbija wąska, stroma ścieżka, prowadząca wzdłuż granicy państwowej, brzegiem rezerwatu. Idąc ścieżką w górę warto odszukać *dziwne* grzyby, wyrastające na martwym drewnie, wśród nich niedużego próchnilca gałęzistego, przypominającego miniaturowe rogi jelenia, ciemne u dołu, a górą białoszare, lub piestrzenicę kasztanowatą, której owocniki są mocno pofałdowane, ciemnobrązowe lub fioletowawe. Docieramy do szczytu wzniesienia, skąd rozpościera się panorama Cieszyna.

11 Wracamy w dół i skręcamy w prawo. Droga biegnie już po polskiej stronie granicy, przez teren zespołu przyrodniczo-krajobrazowego *Lasek Miejski w Błogocicach* (4,11 ha), utworzonego w 2002 r. Droga (11.2) powstała mniej więcej w połowie XIX w., była utwardzona tłuczniem, z przepustami i betonowymi słupkami wzdłuż krawędzi. Po II wojnie światowej teren skarpy nad Olzą zamknięto jako pas graniczny i na dawnej drodze odłożyła się gruba warstwa próchnicy, wyrosły leśne rośliny z gatunkami chronionymi łącznie. Dopiero po przystąpieniu Polski i Czech do tzw. układu z Schengen (2007 r.), droga stała się lubianą trasą spacerową. W *Lasku Miejskim w Błogocicach*, dzięki jego niedostępności przez blisko 60 lat, wytworzył się wspaniały las grądowy. Rośnie tu szereg roślin objętych ochroną gatunkową: cieszynianka wiosenna, obrazki alpejskie, kopytnik pospolity, przyłaszczka pospolita (11.1), kalina koralowa, pierwiosnka wyniosła, przytulia wonna, bluszcz pospolity oraz storczyk buławnik wielkokwiatowy. Wzdłuż drogi na drzewach zawieszono budki lęgowe dla różnych gatunków ptaków – typowe z różnej wielkości otworami dla różnych gatunków (m.in. dla bogatki, modraszki, szpaka, muchołówki żałobnej, kowalika), półotwarte (np. dla rudzika, muchołówki szarej) oraz *dziwne* budki z wąskim wejściem od dołu, będące schronieniem dla nietoperzy (11.3), z których na tym terenie występuje m.in. nocek rudy, nocek Brandta i karlik większy. Równie liczne są w tym lesie drzewa z dziuplami. Za ich powstanie odpowiadają dzięcioły: dzięcioł duży o białoczarным ubarwieniu, dzięcioł czarny o czarnych piórach i czerwonej *czapeczce*, dzięcioł zielonosiny i dzięcioł zielony, w których upierzeniu przeważa kolor zielony. Oba ostatnie gatunki odżywiają się głównie mrówkami, a głos dzięcioła zielonego przypomina chichot. Na brzegu lasu, w pobliżu miejsca, do którego dochodzimy starą drogą, wspaniale prezentuje się samotnie rosnący wiąz szypułkowy (331 cm), pomnik przyrody.



11.2



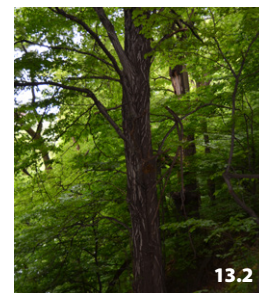
11.3

12 Idziemy ścieżką wzdłuż brzegu lasu – rezerwatu *Lasek Miejski nad Olzą*, za ogrodami posesji położonych przy ul. Łowickiej. Niestety, brzeg lasu nie wystawia najlepszego świadectwa okolicznym mieszkańcom, którzy bezmyślnie wyrzucają tu skoszoną trawę, ziemię z wykopów, popiół, a nawet domowe odpady.

13 Dochodzimy do stromych schodów (13.1), którymi schodzimy do podnóża skarpy. Przecinamy rezerwat *Lasek Miejski nad Olzą* (4,08 ha), utworzony w 1961 r. dla ochrony fragmentu naturalnego lasu grądowego (13.2) z cieszynianką wiosenną. Rośnie tu lipa drobnolistna, grab pospolity, dąb szypułkowy, klony – jawor, pospolity i polny. Uwagę zwracają pomnikowe okazy jaworów, dębów i lip. Cieszynianka wiosenna występuje w rezerwacie nielicznie, ale znajdziemy tu inne gatunki chronione: śnieżyczkę przebiśnieg, pierwiosnkę wyniosłą, kopytnik, kalinę koralową, czosnek niedźwiedzi, bluszcz pospolity, którego pędy wspinają się po pniach drzew, przyłaszczkę pospolitą, przytulię wonną, parzydło leśne (liście przypominają nieco liście pokrzywy, ale nie parzą), pięknie pachnącą konwalię majową oraz storczyki – listery jajorowatą o zielonkawych kwiatach i kruszczyka szerokolistnego. Walorem tego kompleksu leśnego jest kilkaset okazów obrazków alpejskich (13.3), o strzałkowatych liściach i oryginalnie wyglądającym kwiatostanie, w którym czasowo *więzione* są owady odpowiedzialne za zapylanie kwiatów tej rośliny, ukrytych w zielonej pochwie.



13.1



13.2

14 Na lewo od schodów znajduje się niewielkie odsłonięcie łupków cieszynskich (14.1), skały kruchej i rozpadającej się na płytki o ciemnej lub stalowoszarej barwie. Ścieżka prowadzi do śluz regulujących spływ wody z Olzy do dwóch kanałów Młynówki (14.2) oraz do podziemnego rurociągu, doprowadzającego wodę do małej elektrowni wodnej na brzegu Olzy – jest to fragment trasy **Tropem cieszynianki wiosennej**. Idziemy jednak w prawo, ścieżką prowadzącą przez dawne gospodarstwo, po którym zachowały się nieliczne stare drzewa owocowe, zarys fundamentów zabudowań i wejście do piwniczki w skarpie rezerwatu. Spotykamy tu liczne ślimaki winniczki, będące pod ochroną, chociaż w pewnych okresach i za odpowiednim zezwoleniem zbierane i eksportowane do krajów, w których są kulinarnym przysmakiem. Dawny sad i pola uprawne wzięły dziś w posiadanie rośliny leśne

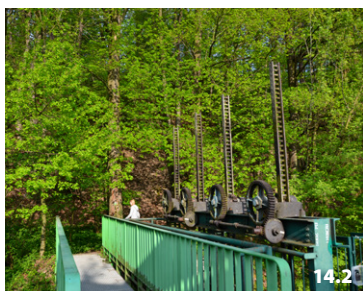


13.3



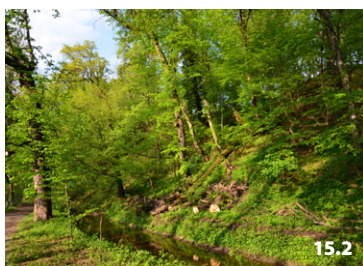
14.1

# tam i z powrotem nad Olzą



z czoskiem niedźwiedzim i pokrzywą na czele. Warto wiedzieć, że pokrzywa to roślina typowa dla lasów łęgowych, chętnie rosnąca jednak na siedliskach przekształconych przez człowieka. Mijamy dawne, obecnie suche i zarośnięte koryto Młynówki i za mostkiem na jej czynnym kanale skręcamy w prawo. (14.3)

15 Ścieżka mija miejsce piknikowe (15.1) i biegnie dalej pomiędzy korytem Młynówki a boiskiem *Pod Walką* (15.2). W tym rejonie od połowy XIX w. funkcjonowała restauracja Karola Mentela oraz niewielkie kąpielisko – pierwszy cieszyński basen. Budowle rozebrano na przełomie lat 50. i 60. XX w., a jedyną po nich pozostałością jest piwniczka wydrążona w skarpie rezerwatu oraz przyczółki mostku nad kanałem. W środkowej części rezerwatu, tuż nad Młynówką rośnie miesięcznica trwała o różowo-fioletowych kwiatach (15.3), ładnie i intensywnie pachnących. Mnóstwo połamanych i przewróconych drzew na skarpie przypomina, że nie jest to typowy las gospodarczy, ale rezerwat, w którym martwe drzewa – siedlisko dla wielu gatunków zwierząt, roślin i grzybów – odgrywają ważną rolę i nie są *sprzątane* przez leśników.



16 Obok budynku dawnego młyna i elektrowni wodnej dochodzimy do parkingu, z którego wyruszyliśmy na trasę spaceru.

10.



**Tekst:** Aleksander Dorda  
**Redakcja techniczna:** Renata Karpińska  
**Projekt graficzny i korekta:** Hubert Tereszkiewicz  
**Fotografie:** Aleksander Dorda, Renata Karpińska,  
**EGZEMPLARZ BEZPŁATNY**  
[www.visitCieszyn.com](http://www.visitCieszyn.com)

**Wydawca:**  
Urząd Miejski, Wydział Kultury i Turystyki  
Rynek 1, 43-400 Cieszyn, tel.: 33 4794 240  
[promocja@um.cieszyn.pl](mailto:promocja@um.cieszyn.pl)  
**długość trasy:** ok. 7 km  
**czas zwiedzania:** ok. 2,5 – 3 godz.

